

Montage Thermo NB mit Statikprofil auf Hebeschiebetür

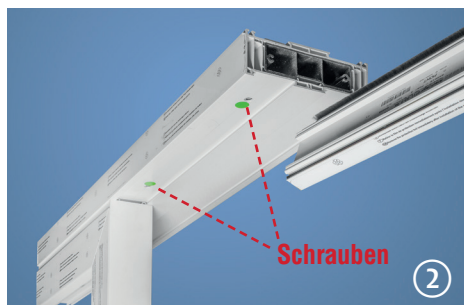


Das Statikprofil wird im Werk bereits auf das Hebeschiebetürelement vormontiert (Bild 1).

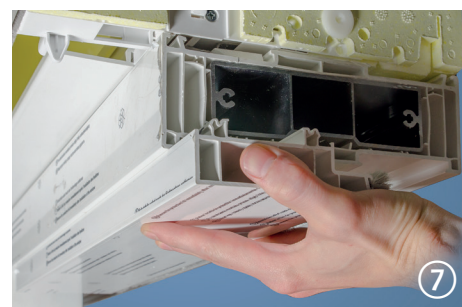
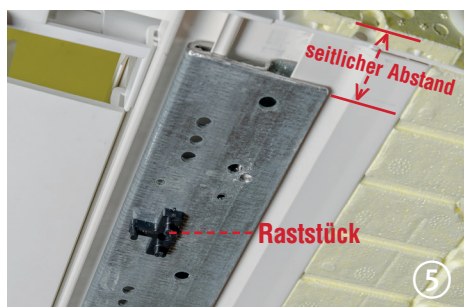
Das passgenau vorgefertigte Flügeldichtprofil sowie ein zur Elementbreite passendes Dichtband liegt bei.

Den seitlichen Abstand des Statikprofils zur Zargenaußenkante auf das Bodenprofil des Thermo-NB übertragen (s. Bild 5). Die farbig markierten Befestigungsschrauben im Bereich des Schiebe- und Festflügels lösen.

Das Statikprofil von der Hebeschiebetüranlage demontieren, Dichtband in die breite Profilhut auf Rauminnenseite einkleben (Bilder 2 bis 4; Die Anschlussfuge zwischen Fenster und Rollladenkasten ist entsprechend den anerkannten Regeln der Technik auszuführen).



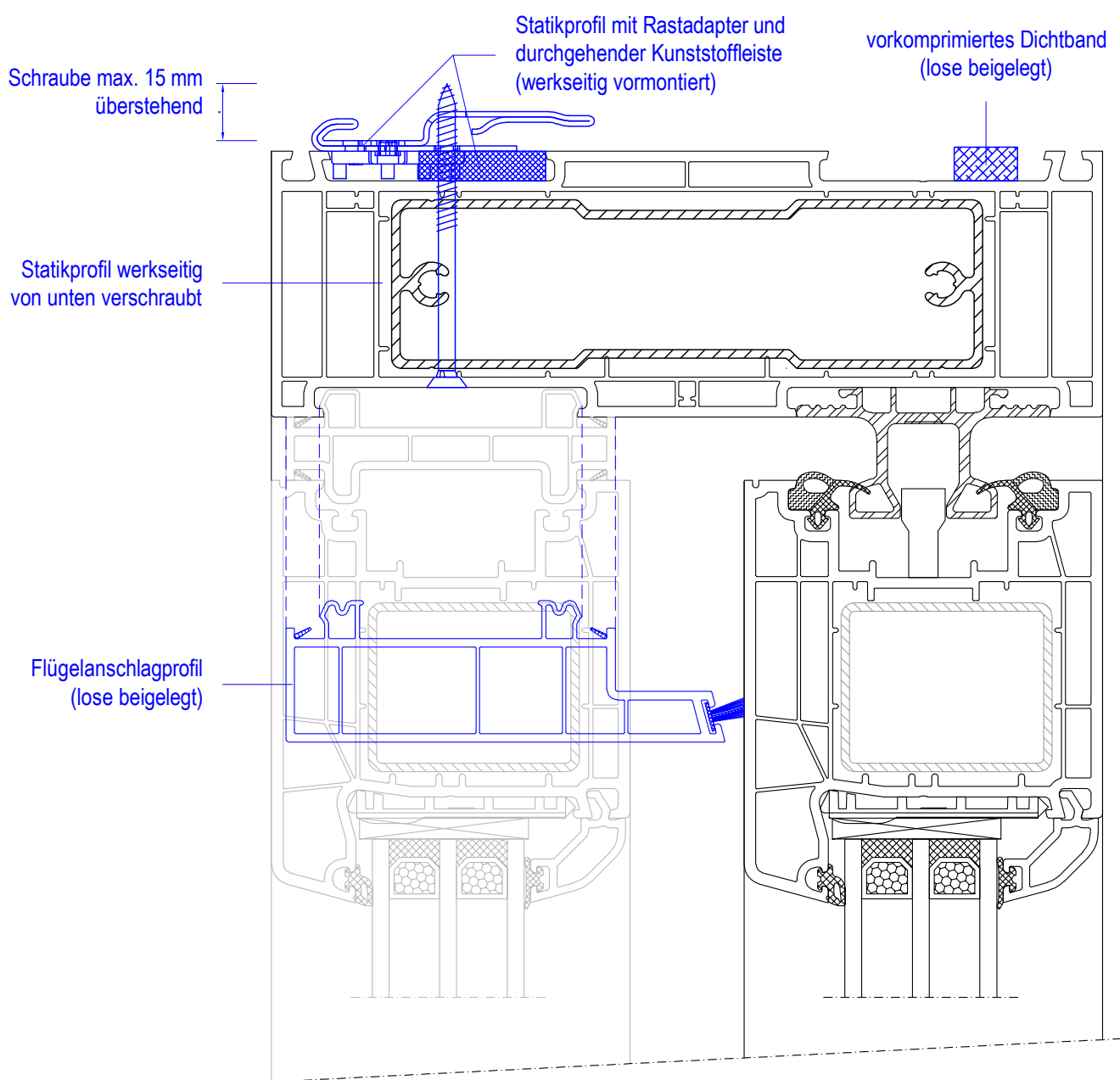
Das Statikprofil in das Bodenprofil des Thermo NB unter Berücksichtigung des seitlichen Abstands einrasten.



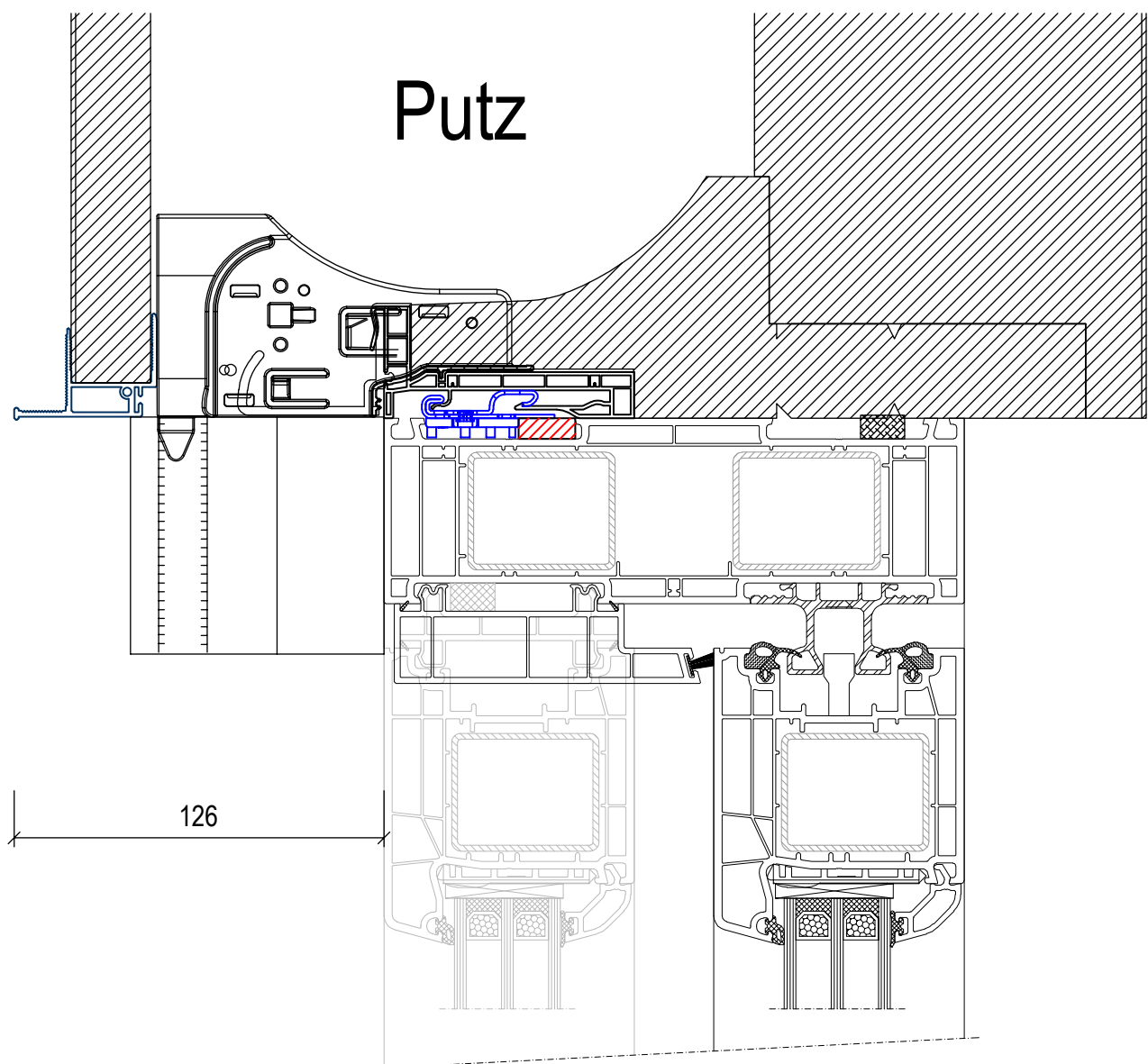
Den Thermo-NB mittels den geänderten Raststücken (Bild 5) auf der Hebeschiebetüranlage positionieren und verbinden. Die Befestigungsschrauben (farbig markiert) wieder anschrauben und anschließend das Abdeckprofil im Bereich der Schiebetür wieder aufbringen (Bild 6 und 7).

Das Hebeschiebetürelement kann nun im Baukörper entsprechend der jeweiligen Bausituation fachgerecht eingebaut werden.

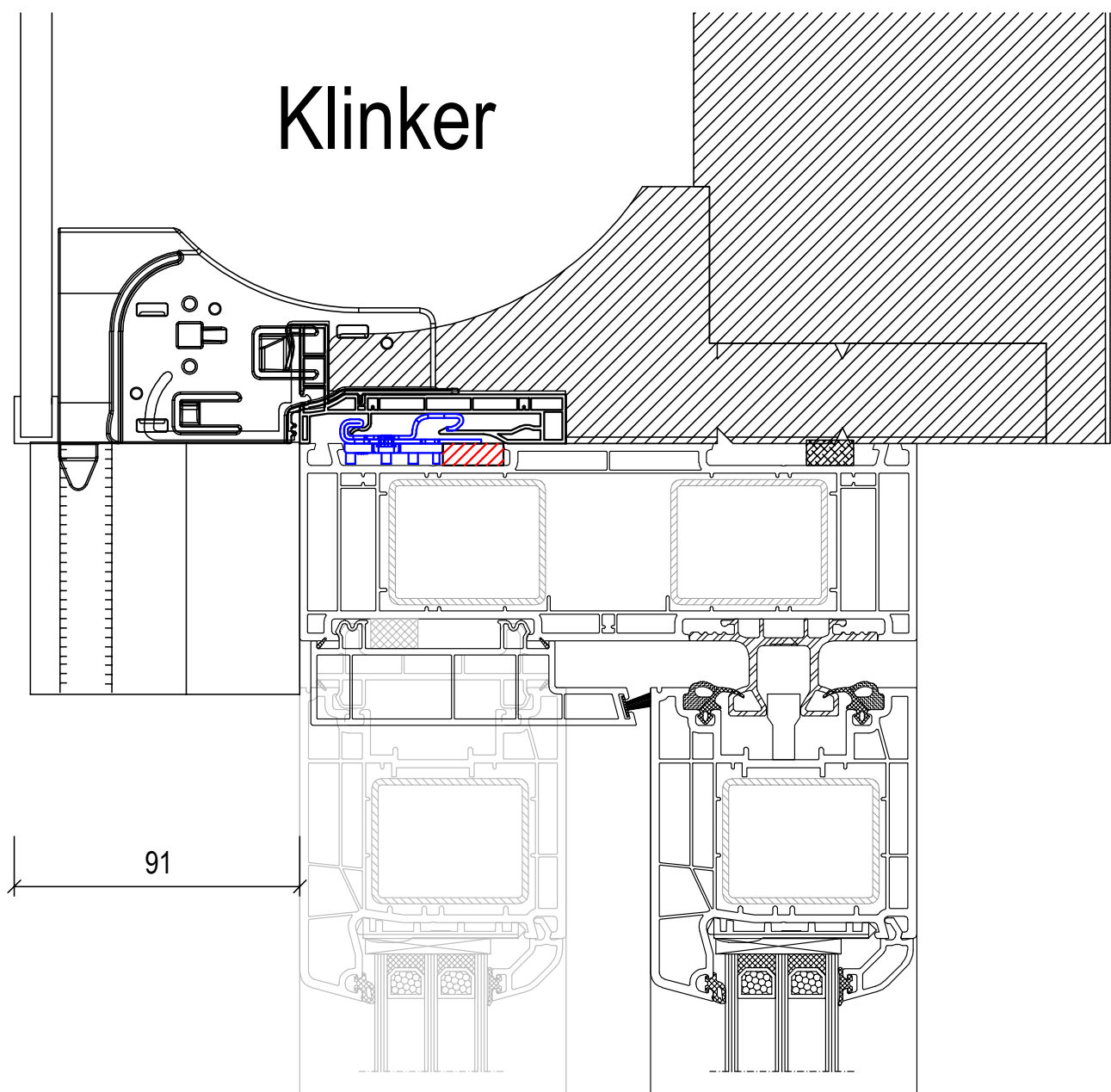
BITTE MONTIEREN SIE UNBEDINGT MIT DEM EXAKTEN MASS DES KASTENÜBERSTANDES, UM EINE OPTIMALE FUNKTION DES ROLLADENS ZU GEWÄHRLEISTEN!



KASTENÜBERSTAND BEI PUTZ = 126 MM

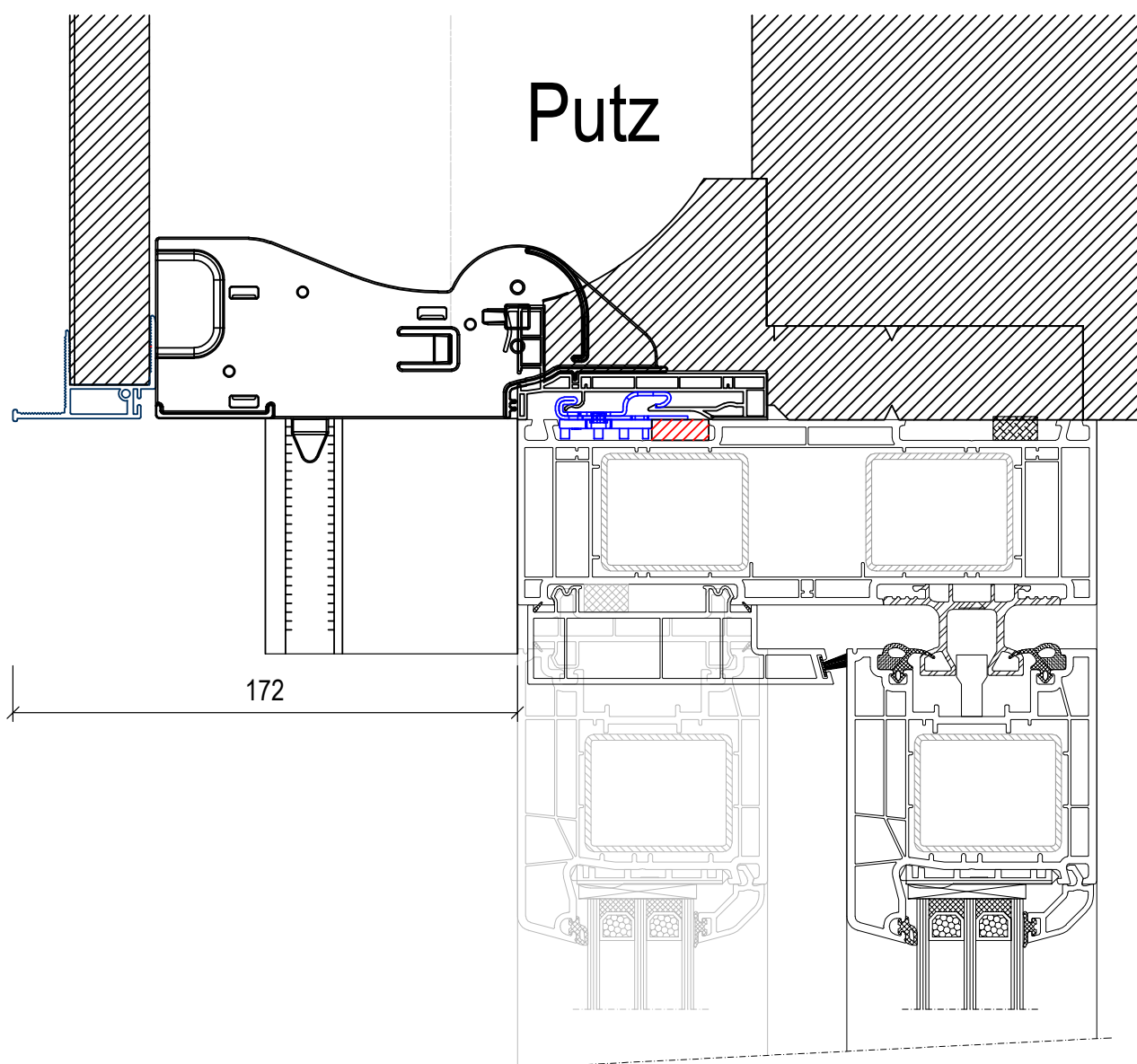


KASTENÜBERSTAND BEI KLINKER = 91 MM



BEI EINSATZ DES KASTEN MIT RAFFSTOREBEHÄNGEN

KASTENÜBERSTAND BEI PUTZ = 172 MM



BEI EINSATZ DES KASTEN MIT RAFFSTOREBEHÄNGEN

KASTENÜBERSTAND BEI KLINKER = 136 MM

